



# BUSCILA

## BULLETIN D'INFORMATION EN SCIENCES DU LANGAGE N° 47

MARS 2017

### BUREAU DE L'ASL

Président :

**Alain Rabatel**

[a.rabatel@free.fr](mailto:a.rabatel@free.fr)

Secrétaire générale :

**Aude Grezka**

[aude.grezka@ldi.cnrs.fr](mailto:aude.grezka@ldi.cnrs.fr)

Secrétaire générale adjointe :

**Malika Temmar**

Trésorière :

**Malory Leclère**

Trésorier adjoint :

**Guy Achard-Bayle**

Centres de recherches et thèses :

**Malory Leclère**

[malory.leclere@univ-paris3.fr](mailto:malory.leclere@univ-paris3.fr)

Gestion base de données des adhérents :

**Malika Temmar**

[malikatem@yahoo.fr](mailto:malikatem@yahoo.fr)

Colloques :

**Fadila Taleb**

[talebfadila@gmail.com](mailto:talebfadila@gmail.com)

**Malgorzata Maskula**

[malgorzata.jaskula1@univ-rouen.fr](mailto:malgorzata.jaskula1@univ-rouen.fr)

Publications :

**Christine Jacquet-Pfau**

[ch.jacquet-pfau@college-de-france.fr](mailto:ch.jacquet-pfau@college-de-france.fr)

Maquette *Buscila* :

**Marina Krylyschin**

**Jean-Marc Leblanc**

Relations avec les correspondants :

**Isabelle Laborde-Milaa et Alise Lehmann**

### Anciens présidents de l'ASL

**Michel Arrivé, Bernard Gardin,  
Anne Lefebvre, Christiane Marchello-Nizia,  
Daniel Coste, Bernard Bosredon,  
Jean-Pierre Goudaillier, Jean Pruvost,  
Franck Neveu, Christian Hudelot,  
Thierry Ponchon.**

### Sommaire

Éditorial.....	2
Actualités / Soutenances de Thèses.....	8
Publications .....	10
Ouvrages .....	10
Revue.....	24
Revue en ligne.....	29
Appels à contributions.....	30
Bulletin d'adhésion .....	38

Comité de rédaction du N° 47 :

**Guy Achard-Bayle, Aude Grezka,  
Christine Jacquet-Pfau, Malgorzata Jaskula,  
Marina Krylyschin, Jean-Marc Leblanc,  
Malory Leclère, Alain Rabatel (Directeur de  
la Publication), Fadila Taleb,  
Malika Temmar.**

Association des Sciences du Langage

Siège social : Université Paris-Diderot Paris 7 - UFR EILA, bâtiment Olympe de Gouges, case n°7002 - 75205  
Paris Cedex 13

Adresse postale : Aude Grezka- L.D.I Université Paris 13 6 99 avenue Jean-Baptiste Clément  
F- 93430 Villetaneuse

[assoc.asl@gmail.com](mailto:assoc.asl@gmail.com) 6 <http://www.assoc-asl.net/>

## ÉDITORIAL

Chère collègue, cher collègue,

Le printemps pointe le bout de son nez. Comme chaque année, l'espoir de renouveau est là. Mais les linguistes ne peuvent ignorer la marche du monde. Le voudraient-ils que la réalité se rappelle à eux, sous des formes parfois inattendues. C'est ainsi que, ces deux derniers mois, l'ASL a été amenée à prendre position dans les débats sur l'« affaire du prédicat », sur la participation à la journée du 22 avril en faveur de la place des sciences dans la société, ou encore pour manifester son soutien à des collègues universitaires turcs. Ces prises de position figurent en annexe du présent éditorial et/ou se retrouvent sur votre site, [www.assoc.asl.net](http://www.assoc.asl.net)

Mais, bien sûr, l'ASL est d'abord au service de la communauté. De ce point de vue, l'agenda de la dernière période a été particulièrement chargé :

- En décembre, l'ASL a édité les actes du colloque *Sciences du Langage et Neurosciences*, aux éditions Lambert-Lucas, 4 rue d'Alsly, 87000 Limoges

[www.lambert-lucas.com](http://www.lambert-lucas.com)

- Le vendredi 20 janvier, une première rencontre de l'ASL, à l'initiative de Béatrice Turpin (université de Cergy-Pontoise), s'est tenue à Paris, sur le thème *Après des études en sciences du langage, quels métiers ?*

- Le 27 janvier, l'ASL a organisé son assemblée générale à Paris 3 (AG dont le compte rendu figure dans le n° complet de *Buscila* 48 réservé aux adhérents à jour de cotisation).

- Le même jour, se tenait une table ronde consacrée à *la place des SDL dans la formation des enseignants (primaire, secondaire, FLE) : état des lieux et perspectives*, avec Jean-Louis Chiss, (université Sorbonne Nouvelle), Jacques David (université de Cergy-Pontoise & ESPE), Caroline Masseron (université de Lorraine) et Sylvie Plane (Conseil Supérieur des Programmes, université Paris-Sorbonne). La vidéo de cette manifestation est à présent en ligne : <http://epresence.univ-paris3.fr/7/Watch/3810397.aspx>

Compte tenu du débat consacré à la question du prédicat, il est apparu qu'il serait utile d'approfondir la question, au plan théorique, comme à celui des mises en œuvre didactiques ou à la connaissance des pratiques enseignantes dans la francophonie (Belgique, Québec, Suisse). Il a donc été convenu, en accord avec la revue *Pratiques*, de publier fin 2017 un dossier complémentaire sur cette question. Nous remercions nos collègues Ecaterina Bulea, Bernard Colombat, Bernard Combettes, Marie-Laure Elalouf, Carole Fisher, Roxane Gagnon, Caroline Masseron, Marie Nadeau, Martine Panchout, Dan van Raemdonck, qui feront le point sur l'histoire, les enjeux ou les difficultés de cette innovation terminologique (du moins dans les textes officiels), et ce, dans des articles relativement courts (25 000 caractères), de façon à toucher tous les publics, spécialistes ou enseignants non spécialistes.

Bien sûr, nous préparons activement la tenue du colloque 2017 de l'ASL, le 2 décembre prochain, autour de la problématique *Sciences du langage et interprétation*.

Comme vous le voyez, le bureau ne manque pas de travail. D'autant qu'il souhaite procéder à des améliorations du site. Et bien d'autres projets sont en cours, dont nous vous parlerons une prochaine fois. Mais je voudrais conclure sur une préoccupation dont notre dernière assemblée générale s'est fait l'écho : l'ASL ne compte pas assez d'adhérents pour pouvoir se déployer comme la situation le requiert. Certes, si les syndicats et partis avaient le même ratio de membres que l'ASL, rapportés aux adhérents potentiels, ils se porteraient bien ! Mais notre assise est trop réduite pour que nous nous satisfassions de cette situation. Nous avons besoin de vous, parce que l'adhésion à l'ASL est une manière tangible de soutenir notre communauté et notamment le bureau qui œuvre pour la dynamique de l'association.

Alain Rabatel,  
président de l'ASL

**Siège social :**

Université Paris-Diderot Paris 7  
UFR EILA, bâtiment Olympe de Gouges, case n°7002  
75205 Paris Cedex 13

**Adresse postale :**

Aude GREZKA, Secrétaire générale de l'ASL  
LDI/Université Paris 13  
99 avenue Jean-Baptiste Clément  
F-93430 Villetaneuse

## Communiqué de l'ASL à propos de la polémique sur le prédicat

L'Association des Sciences du Langage observe non sans inquiétude que l'École fait l'objet d'une nouvelle polémique sur les contenus d'enseignement à propos de ce que d'aucuns nomment « l'affaire du prédicat ». Cette situation appelle plusieurs commentaires sur le fond comme sur la forme.

- **Sur le fond**

Le prédicat n'est pas une idée farfelue qui aurait germé dans le cerveau-enflammé-de-pédagogues-ou-de-didacticiens-acharnés-à-compliciter-la-vie-des-élèves-et-de-leurs-parents : le site de publications scientifiques Persée recense pas moins de 6577 articles sur le prédicat !

Certes, la notion est complexe : ce n'est pas un fait observable comme le sont des traits qui servent à distinguer objectivement tel son de tel autre, son objectivation dépend du cadre théorique qui le pense. Alors que le *prédicat logique* (remontant à l'Antiquité) distinguait ce qu'on dit du sujet de ce dont on parle (sans faire la distinction entre des compléments essentiels et d'autres non essentiels), le *prédicat grammatical* reprend à son compte la séparation entre ce dont on parle et ce qu'on en dit, tout en séparant la fonction du groupe verbal du groupe complément de phrase. Le prédicat grammatical se construit autour du verbe et est constitué de tous les éléments sous sa rection, indépendamment des éléments qui appartiennent au groupe sujet et au groupe complément de phrase (syntaxiquement déplaçable, supprimable, etc. malgré l'importance des informations sémantiques apportées).

Cette notion est utile pour la compréhension par les élèves du fonctionnement grammatical de leur langue. En effet, le *verbe* désigne une classe de mots (comme celle des adjectifs, des noms...) tandis que le prédicat désigne une fonction syntaxique. Il offre un cadre intégrateur permettant de le distinguer des autres grands groupes fonctionnels de la phrase puis, dans une phase ultérieure, de procéder à des analyses plus détaillées de leurs composants. C'est pourquoi le Canada a depuis plusieurs années introduit ce « nouveau » métalangage sans que cela n'ait produit les effets catastrophiques annoncés par d'aucuns.

- **Sur la forme (du débat public)**

On ne saurait tenir pour rien le travail des spécialistes, linguistes et didacticiens, au fait des recherches portant sur l'enseignement de la langue, qui ont participé à l'élaboration des programmes, qui ont été très attentifs aux questions de terminologie scolaire. Les projets de programmes ont été soumis aux organisations professionnelles, puis à une consultation



nationale, enfin au Conseil Supérieur de l'Éducation auquel participent les organisations syndicales, avant d'entrer en vigueur à la rentrée 2016.

Assurément, les innovations terminologiques sont délicates. Elles nécessitent des documents d'accompagnement (qui existent), une formation initiale et continue des enseignants qui sont, par nature, toujours perfectibles. Il y a sans doute à progresser ici, mais le travail est en cours, et il est en ces matières important de se donner du temps (et des moyens) pour que les innovations soient bien comprises dans leurs enjeux.

Cependant, on voit se répandre dans les médias comme sur internet des propos émanant de personnes peu informées ou de mauvaise foi, menant une campagne malhonnête sur le thème qu'on n'enseignerait plus la grammaire, que tout serait « négociable ». Alors que les rumeurs, les amalgames, les mensonges ont joué un rôle détestable dans l'élection présidentielle américaine, il ne faudrait pas que ces polémiques malhonnêtes viennent abaisser le débat légitime qu'appelle, notamment sur les questions éducatives, la future élection présidentielle française.

Paris, le 26 janvier 2017



## Association des Sciences du Langage

### Siège social :

Université Paris-Diderot Paris 7  
UFR EILA, bâtiment Olympe de Gouges, case n°7002  
75205 Paris Cedex 13

### Adresse postale :

Aude GREZKA, Secrétaire générale de l'ASL  
LDI/Université Paris 13  
99 avenue Jean-Baptiste Clément  
F-93430 Villetaneuse

A la Coordination de la Marche pour les Sciences  
[www.marchepourlessciences.fr](http://www.marchepourlessciences.fr)

Chers collègues,

J'ai le plaisir de vous confirmer le soutien de l'Association des Sciences du Langage aux initiatives que, d'ores et déjà, plusieurs Sociétés Savantes ont décidé.

Nous appelons nos collègues à participer aux Marches pour les Sciences, le 22 avril prochain, dans un grand nombre de villes françaises<sup>1</sup>,

- en soutien aux collègues des Etats Unis inquiets des positions du nouveau président des USA en matière de recherche
- et aussi
- en faveur de la place que les Sciences, la Recherche – toutes les Sciences et toutes les recherches ! – ainsi que l'Université devraient avoir dans notre pays, comme dans les programmes des candidats à l'élection présidentielle française.

Paris, le 5 mars 2017

Pour le Bureau de l'ASL

Alain Rabatel

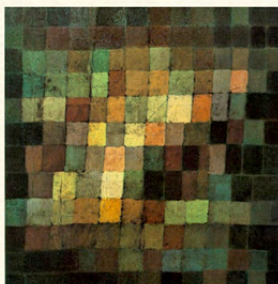
Professeur de Sciences du Langage, Université de Lyon 1  
Président de l'ASL

---

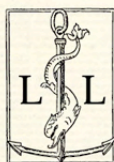
<sup>1</sup> Coordination nationale de la Marche pour les Sciences Web : [www.marchepourlessciences.fr](http://www.marchepourlessciences.fr); Twitter : @ScienceMarchFR FB : <https://www.facebook.com/ScienceMarchFR>

# Sciences du langage et neurosciences

Actes du colloque 2015  
de l'Association des Sciences du Langage



Textes réunis et présentés par Alain Rabatel,  
Malika Temmar et Jean-Marc Leblanc



Lambert-Lucas

*Contributions de Marcela Perrone-Bertolotti et Monica Baciú ; Asaf Bachrach, Alexandre Gramfort, Vincent Michel, Élodie Cauvet, Bertrand Thirion et Christophe Pallier ; Élodie Cauvet, Pierre Pica, Stanislas Dehaene et Christophe Pallier ; Liliane Sprenger-Charolles ; Irène Altarelli ; Cyril Perret et Thierry Olive ; Frédérique Gayraud et Gilles Rode ; Barbara Köpke ; Gabriel Bergounioux ; Laurent Perrin ; Didier Bottineau.*

Ouvrage publié avec le concours de la DGLFLF.



ASL'15

# Sciences du langage et neurosciences

Textes réunis et présentés par Alain Rabatel,  
Malika Temmar et Jean-Marc Leblanc

Ce volume rassemble les contributions du colloque bisannuel de l'Association des Sciences du Langage, « Sciences du langage et neurosciences », qui s'est tenu le 21 novembre 2015 à Paris.

La linguistique moderne s'est constituée dans une rupture avec les approches naturalistes du langage et ce geste inaugural a été suivi par des manifestations de méfiance durables. Cependant, cette situation a évolué, avec la diversification des sciences du langage et des neurosciences et les évolutions de leurs cadres théoriques et de leurs objets de recherche, grâce aussi à la montée en puissance des techniques de neuro-imagerie-cognitive qui ont permis une meilleure investigation des opérations du cerveau.

Les contributions abordent la caractérisation structurale des langues naturelles, l'identification des processus cognitifs des messages verbaux, la localisation du substrat biologique de la parole et du langage, notamment en ce qui concerne certaines structures syntaxiques et prosodiques, les structures hiérarchiques et musicales ; l'acquisition et les troubles des apprentissages en lecture et en écriture ; les relations entre SDL, neurosciences et clinique ; enfin, elles présentent des hypothèses originales sur les relations entre neurosciences et sciences du langage à partir de cadres théoriques énonciatif et énonciatif.

## Les Éditions Lambert-Lucas

Spécialisées en sciences du langage, les Éditions Lambert-Lucas ont été créées en 2004 dans le but de rééditer des classiques de la linguistique devenus introuvables et d'éditer thèses, synthèses, recueils thématiques et actes de colloques. Elles publient une vingtaine de titres par an et sont distribuées par Daudin.

Alain Rabatel, Malika Temmar et Jean-Marc Leblanc (éds)

**Sciences du langage et neurosciences**

Limoges, Lambert-Lucas, ISBN 978-2-35935-191-0, 16 x 24 cm, 240 pages, 20 €

CONTACT PRESSE - LIBRAIRIE : GENEVIÈVE LUCAS • 05 55 77 12 36 • [genevivelucas@free.fr](mailto:genevivelucas@free.fr)



# L $\phi$ ASL SOUTIENT LES SCIENCES DU LANGAGE MERCİ DE SOUTENIR L $\phi$ ASL !

L $\phi$ Association des Sciences du Langage fondée en 1983 dans le prolongement des Assises Nationales de la Linguistique a pour but de **favoriser les contacts entre les différents domaines de recherche ou d'application des sciences du langage et entre les chercheurs qui relèvent de cette discipline, en France et dans d'autres pays**. Elle y contribue grâce à ses publications et à son site Internet. L'abonnement aux publications est compris dans la cotisation annuelle à l'association.

Son *Annuaire des adhérents de l $\phi$ ASL* comprend des centaines de **notices individuelles, un index des adhérents regroupés par domaines de recherche, l'inventaire des institutions (associations de linguistes, écoles, universités, laboratoires)** auxquelles les adhérents appartiennent ou auxquelles l $\phi$ ASL est liée.

Son bulletin paraît trois fois l'an. Intitulé *Buscila* (BULLETIN des SCIENCES du LANGAGE), il donne des informations sur **l'actualité éditoriale (parution de revues et d'ouvrages), les manifestations scientifiques (colloques, séminaires), l'organisation et les programmes des Masters, les thèses soutenues et l'actualité institutionnelle (CNU, CNRS, Ministère)**. Ces informations nous parviennent grâce à notre réseau de correspondants dans les universités et les laboratoires.

Son site Internet comprend une version électronique de *l'Annuaire des adhérents de l $\phi$ ASL* (comportant des liens avec les pages personnelles Web des adhérents et les sites de leurs institutions d'appartenance) ; des annonces de colloques ; des informations sur la vie de l $\phi$ ASL (activité du bureau, assemblées générales, démarches auprès de l'Institution). Il comprendra bientôt une rubrique *actualité universitaire et institutionnelle*.

**Adresse électronique :** [assoc.asl@gmail.com](mailto:assoc.asl@gmail.com)

**Site :** [www.assoc-asl.net/](http://www.assoc-asl.net/)

**Siège social :** Université Paris Diderot (Paris 7)  
UFR EILA, Bâtiment Olympe de Gouges,  
Case n° 7002,  
5 rue Thomas Mann,  
75205 Paris cedex 13

**Adresse postale :** Aude Grezka  
L.D.I. Université Paris 13 699 avenue Jean-Baptiste Clément  
F-93430 Villetaneuse

## Conditions d'adhésion :

Pour faire partie de l $\phi$ ASL, il faut justifier d'une activité dans le domaine des sciences du langage et régler la cotisation annuelle statutaire. Le montant de la cotisation annuelle comprend l'abonnement à *Buscila, Bulletin d'information en sciences du langage*.



